



XADREZ diário

ANO 1 – Nro. 39 – Rio de Janeiro, 24 de Fevereiro de 2010

Linaires

A emoção chega até a última rodada! A vitória de Grischuk sobre Topalov deixa aos dois no primeiro lugar a falta de só um jogo.

Resultados rodada 9 (23.02)

A. Grischuk – V. Topalov 1–0

V. Gashimov – F. Vallejo ½–½

B. Gelfand – L. Aronian ½–½

Uma atrativa partida com motivos táticos interessantes protagonizaram Gashimov e Vallejo, em contraste com o tranqüilo jogo entre Aronian e Gelfand. A luta pelo primeiro lugar entre Grischuk e Topalov é o nosso jogo do dia

Gashimov,V (2759) – Vallejo,F (2705) XXVII Linaires (9), 23.02.2010

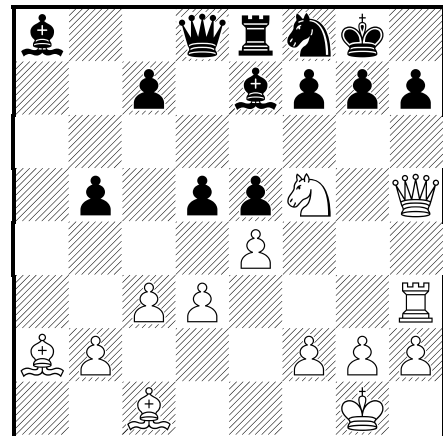
1.e4 c6 2.d4 d5 3.e5 Bf5 4.Cf3 e6 5.Be2 c5 6.Be3 Db6 7.Cc3 Cc6 8.Bb5 c4 9.Ch4 Bg6 10.0-0 Bb4 11.Bxc4 Bxc3 12.bxc3 dxc4 13.d5 Dc7 14.dxc6 Dxc6 15.Cf3 Ce7 16.Cd4 Dd5 17.Bg5 Cc6 18.Cxc6 bxc6 19.Dxd5 cxd5 20.Tfb1 d4 21.Tb4 dxc3 22.Txc4 0-0 23.Txc3 Tfc8 24.Txc8+ Txc8 25.Td1 Bxc2 26.Td8+ Txd8 27.Bxd8 a6 28.a3 Bb3 29.Be7 Bc2 ½-½

Gelfand,B (2761) – Aronian,L (2781) XXVII Linaires (9), 23.02.2010

Teste de hoje!

Vovk,Y – Zherebukh,Y

Cappelle la Grande (3), 15.02.2010



As brancas têm montado um forte dispositivo de ataque contra o rei preto. Qual é a melhor forma de encaminhar ele?

1.d4 d5 2.c4 c6 3.Cf3 Cf6 4.Cc3 a6 5.a4 e6 6.Bg5 Cbd7 7.e3 Da5 8.cxd5 exd5 9.Cd2 Bd6 10.Bd3 0-0 11.Dc2 Te8 12.Bh4 h6 13.Tc1 Dd8 14.Cf3 Cf8 15.0-0 Bg4 16.Cd2 Bh5 17.Tce1 Bg6 18.Cf3 Bxd3 19.Dxd3 Cg6 20.Bg3 Bxg3 21.hxg3 a5 22.Ce2 Cf8 23.Dc2 C8d7 24.Cf4 De7 25.Tb1 Ce4 26.Cd3 Tec8 27.Cd2 Cxd2 28.Dxd2 Cf6 29.Tfc1 Ce4 30.Dd1 Ta7 31.Cc5 Cxc5 32.Txc5 Ta6

33.Dd2 Tca8 34.Rf1 h5 35.Tbc1 g6
36.Re2 Tb6 37.T5c3 Te8 38.Tc5 Ta8
39.T5c3 Te8 40.Tc5 ½-½

Posições

1-2. V. Topalov, A. Grischuk 5½; 3. L. Aronian 4½; 4-5. B. Gelfand, V. Gashimov, 4; 6. F. Vallejo 3½

Próxima rodada (24.02)

V. Topalov – B. Gelfand
L. Aronian – V. Gashimov
F. Vallejo – A. Grischuk

Site:

www.ajedrez.ciudaddeлинаres.es/index.htm

Partidas ao vivo:

<http://linares10.soloajedrez.com/>

Em este link os amadores podem ouvir os comentários ao vivo do reconhecido jornalista Leontxo García (em espanhol), que além das contingências das partidas disputadas na cidade espanhola mantém entrevistas com os protagonistas delas e fala sobre diversos aspectos do nosso jogo ciência.

Hungria

Em jogo a Gotth´ Art Cup na cidade de Szentgotthard (HUN), um certamen cat. XI (2506) com a participação de lendas como Alexander Beliavsky e Lajos Portisch

Resultados rodada 2 (23.02)

Prohaszka, P – Neubauer, M 1-0
Portisch, L – Beliavsky, A 1-0
Vajda, L – Fodor, T 1-0
Ftacnik, L – Bokros, A 1-0
Banusz, T – Rapport, R 0-1

Posições:

1-4. R. Rapport, L. Vajda, L. Portisch, P. Prohaszka 1½; 5-7. M. Neubauer, T. Banusz, L. Ftacnik 1 8-9. A. Beliavsky, A. Bokros ½; 10. T. Fodor 0

Site: www.chesspremier.com/gotart.html

Portisch,L (2519) – Beliavsky,A (2657) Szentgotthard HUN (2), 23.02.2010

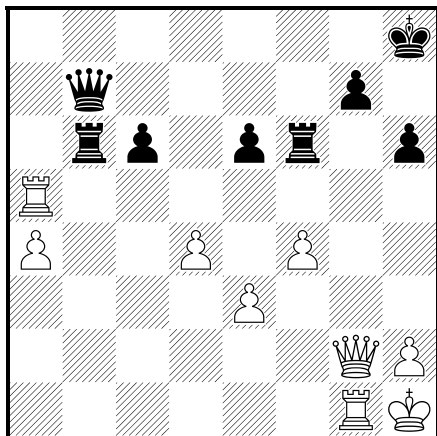


1.d4 Cf6 2.c4 g6 3.Cc3 d5 4.e3 Bg7
5.cxd5 Cxd5 6.Cxd5 Dxd5 7.Ce2 0-0
8.Cc3 Dd6 9.Be2 Cd7 10.0-0 c6 11.Ce4
Dc7 12.Bd2 Cb6 13.f4 Cd5 14.Bc4 Bf5
15.Cg3 Tad8 16.Tc1 Dd7 17.De1 Cf6
18.Ba5 b6 19.Cxf5 gxf5 20.Bc3 Ce4
21.De2 e6 22.Tfd1 Rh8 23.Be1 Tc8
24.Bd3 Cf6 25.Rh1 Tg8 26.Tc2 Cd5
27.Df3 Bf8 28.a3 Bd6 29.Bf1 a5 30.Bf2
Tc7 31.h3 Dc8 32.Tdc1 c5 33.dxc5 Txc5
34.Txc5 Bxc5 35.Bc4 Cf6 36.Bd3 Df8
37.Be1 Tg6 38.Bc3 Rg8 39.Be5 Cd7
40.Bc3 Cf6 41.e4 fxe4 42.Bxe4 Cxe4
43.Dxe4 Dd6 44.b4 axb4 45.axb4 Df8
1-0

Prohaszka,P (2501) – Neubauer,M (2465) Szentgotthard HUN (2), 23.02.2010

1.d4 e6 2.c4 Cf6 3.Cf3 d5 4.g3 Be7
5.Bg2 0-0 6.0-0 dxc4 7.Dc2 a6 8.a4 Bd7
9.Dxc4 Bc6 10.Bf4 a5 11.Cc3 Ca6
12.Ce5 Bxg2 13.Rxg2 Cd5 14.Tad1

Cxf4+ 15.gxf4 Cb4 16.e3 Bd6 17.Rh1 Dh4 18.De2 Cd5 19.Tg1 Cxc3 20.bxc3 Bxe5 21.Tg4 De7 22.fxe5 f6 23.exf6 Txf6 24.Tdg1 Tf7 25.f4 Dd7 26.Dg2 Ta7 27.Tg5 c6 28.Db2 h6 29.Th5 Rh8 30.Dg2 Tf6 31.c4 b6 32.c5 Tb7 33.cxb6 Txb6 34.Txa5 Db7



35.Ta8+ Rh7 36.Tb8 1-0

França

Em jogo na cidade de Nancy um festival de xadrez cujo torneio A (cat. XII – 2526) se desenvolve até o próximo 28

Resultados rodada 2

Ninov, N – Granda Zuniga, J 1-0
 Postny, E – Brunner, N ½-½
 Charnushevich, A – Pelletier, Y ½-½
 Milliet, S – Wirig, A 0-1
 Mullan, J – Solodovnichenko, Y 0-1

Resultados rodada 3

Wirig, A – Charnushevich, A ½-½
 Pelletier, Y – Mullan, J 1-0
 Brunner, N – Ninov, N ½-½
 Granda Zuniga, J – Milliet, S 1-0
 Solodovnichenko, Y – Postny, E 0-1

Posições:

1-5. A. Charnushevich, E. Postny, A. Wirig, N. Ninov, Y. Pelletier 2; 6-8. N. Brunner, Y. Solodovnichenko, J. Granda 1½; 9. S. Milliet ½; 10. J. Mullan 0
 Site: <http://echecs54.free.fr/>

Milliet,S (2404) – Wirig,A (2497)

GMA Nancy FRA (2), 23.02.2010

1.e4 e6 2.d4 d5 3.Cc3 Bb4 4.e5 c5 5.a3 Bxc3+ 6.bxc3 Ce7 7.Dg4 Dc7 8.Dxg7 Tg8 9.Dxh7 cxd4 10.Ce2 Cbc6 11.f4 dxc3 12.Dd3 d4 13.Cxd4 Cxd4 14.Dxd4 Bd7 15.Df2 Dc6 16.Tg1 De4+ 17.De2 Dh7 18.g3 Bc6 19.Bg2 0-0-0 20.Bxc6 Cxc6 21.Be3 Cd4 22.Dc4+ Rb8 23.Bxd4 De4+ 24.De2 Dxd4 25.Tg2 Db6 26.Df3 Db2 27.Td1 Txd1+ 28.Dxd1 Rc8 29.Dd3 Da1+ 30.Dd1 Dxa3 31.Te2 Td8 32.Db1 Db2 0-1

Ninov,N (2511) – Granda,J (2640)

GMA Nancy FRA (2), 23.02.2010

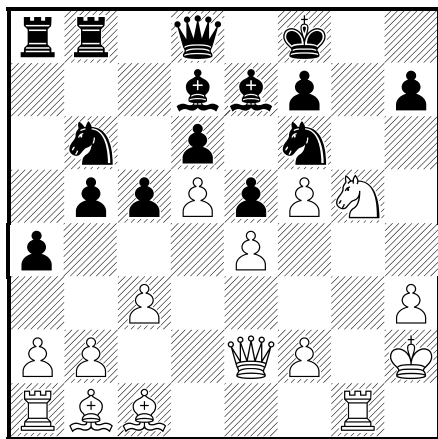
1.e4 c6 2.d4 d5 3.Cc3 dxe4 4.Cxe4 Bf5 5.Cg3 Bg6 6.h4 h6 7.f4 Cf6 8.h5 Bh7 9.Cf3 e6 10.Bd3 Bxd3 11.Dxd3 Da5+ 12.Bd2 Bb4 13.Db3 Bxd2+ 14.Cxd2 Cbd7 15.0-0-0 0-0 16.Cde4 Tfd8 17.Rb1 Dc7 18.Df3 Cd5 19.c4 C5b6 20.b3 f5 21.Cf2 a5 22.a4 Cf8 23.Ce2 c5 24.g4 cxd4 25.Cxd4 Dc5 26.Cb5 Db4 27.Dc3 Dxc3 28.Cxc3 Cbd7 29.gxf5 exf5 30.Cd5 Rh7 31.The1 Te8 32.Ch1 Cc5 33.Cg3 Cxb3 34.Cxf5 Cd2+ 35.Ra2 Ce4 36.Tg1 Ce6 37.Tde1 C4c5 38.Cxg7 Cxg7 39.Cf6+ Rh8 40.Tg6 Cce6 1-0

Solodovnichenko,Y (2578) – Postny,E (2648)

GMA Nancy FRA (3), 23.02.2010

1.e4 e5 2.Cf3 Cc6 3.Bb5 a6 4.Ba4 Cf6 5.0-0 Be7 6.Te1 b5 7.Bb3 d6 8.c3 0-0 9.h3 Ca5 10.Bc2 c5 11.d4 Dc7 12.Cbd2 Be6 13.Cf1 Cc4 14.d5 Bd7 15.g4 a5

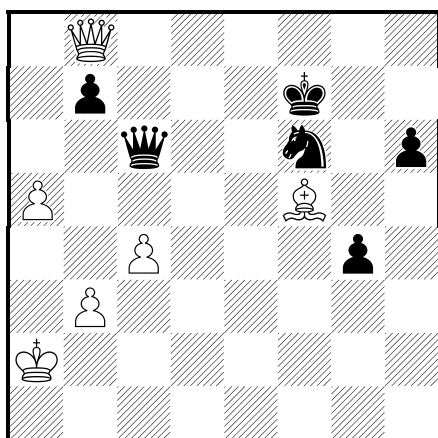
16.Cg3 g6 17.Rh2 Tfb8 18.Tg1 a4
19.De2 Cb6 20.Bb1 Dc8 21.Cg5 Dd8
22.Cf5 gxf5 23.gxf5 Rf8



24.Ce6+ Bxe6 25.fxe6 fxe6 26.dxe6
Dc8 27.Dxb5 Cg8 28.De2 Dxe6 29.a3
c4 30.Ba2 Tc8 31.Be3 Cd7 32.Tg2 Cgf6
33.Tag1 Re8 34.Tg5 Cf8 35.f4 exf4
36.Bxf4 Dxe4 37.Df2 Ce6 38.Bc1 Cxg5
39.Bxg5 De5+ 40.Bf4 Dh5 41.De3 Dc5
42.De2 Ch5 43.Te1 Ta7 0-1



Outra defesa para Grischuk



Esta posição, a critica no jogo Topalov – Grischuk pela rodada 5 do torneio de Linares, chamou a atenção do leitor **Giovanni Costa**, quem descobriu que além de 52...Re7 53.Bc8 Dc5 54.Dxb7+ Rd8 55.Da6 Ce4 as pretas podem jogar 52...h5 e no caso de 53.Bc8 elas ainda dispõem de 53...Dc5! com temas de perpetuo pelas casas escuras, por exemplo 54.Dxb7+ Rg6 55.a6 Da5+ 56.Rb2 Dd2+ 57.Rb1 Dd1+=
Obrigado pela observação e parabens pelo espirito investigativo!!

O jogo do dia

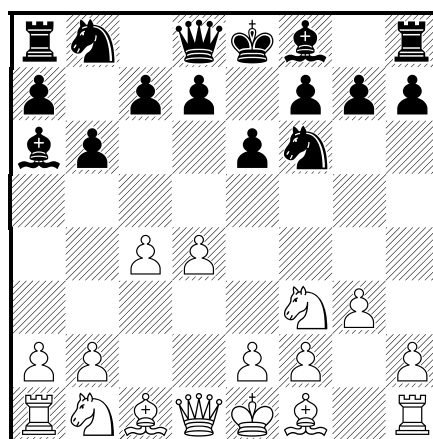
Grischuk,A (2736)

Topalov,V (2805)

XXVII Linares (9), 23.02.2010

Comenta o MF Luis Rodi

1.d4 Cf6 2.c4 e6 3.Cf3 b6 4.g3 Ba6



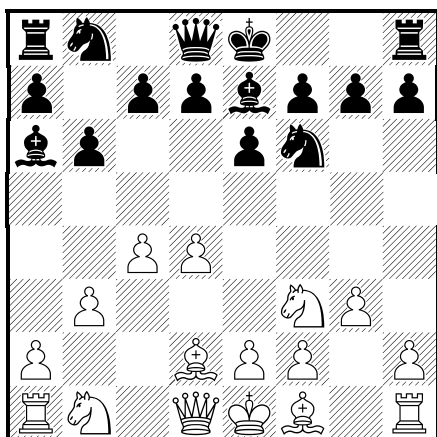
Em um primeiro momento, este lance parece esquisito, já que o bispo de casas claras pode se desenvolver pela diagonal natural (h1-a8) con-trolando as vitais casas e4 e d5. Porém um olhar

mais profundo revela que as possíveis defesas do peão c4 ameaçado levam a diferentes pequenos problemas ao planejado dispositivo branco (entretanto o bispo esquisitamente posicionado em a6 pode voltar sobre seus passos e se situar em b7). Por suposto, as brancas tentarão demonstrar que o bispo em a6 está mal colocado, e para isso o método é chegar aos movimentos e4 ou d5, inclusive priorizando eles por sobre o desenvolvimento

5.b3

A menos comprometida das defesas brancas: de este jeito elas mantêm para seu cavalo dama e a sua dama diferentes opções 5.Cbd2 deixa o cavalo dama passivamente situado, entretanto as defesas com a dama deixam esta peça mal posicionada; por exemplo 5.Dc2 enfrenta um imediato 5...d5! onde linhas como 6.Cbd2 Be7 7.Bg2 0-0 8.0-0 c5 são aproximadamente equilibradas

5...Bb4+ 6.Bd2 Be7



Mais lances esquisitos, porém lógicos: as pretas levaram ao bispo dama das

brancas a uma localização temporariamente inferior, afastando ele de seu destino natural, a diagonal a1-h8. Certo que ele pode agora voltar a essa diagonal mediante Bc3, porém esse lance tira a chance de desenvolver o cavalo dama ativamente, ou fazer isso perdendo um tempo

7.Cc3 0-0

Nos primeiros tempos se considerava que as pretas deviam-se cuidar do avance d5, sendo por isso que a linha principal era 7...c6 8.Bg2 (depois se popularizou 8.e4) 8...d5 Quando o temido avance se revelou inofensivo nesta instancia as pretas começaram a desenvolver outros planos

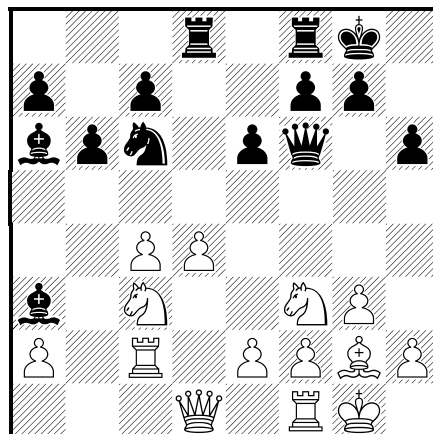
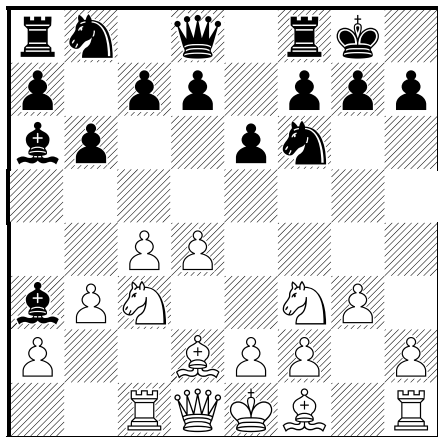
8.Tc1

Não a alternativa principal, porém este movimento é parte do repertório do condutor das brancas. Como se indicou, o lance 8.d5 é aqui prematuro: 8...exd5 9.Cxd5 Cxd5 10.cxd5 c6 e as pretas não tem problemas. A teoria considera como linha principal ao avance central 8.e4 onde 8...d5 9.cxd5 Bxf1 10.Rxf1 exd5 11.e5 Ce4 é uma *tabiya* da variante. Aqui as brancas escolhem entre 12.Rg2 e 12.De2

8...Ba3

A sua vez, Topalov também emprega uma alternativa que não é a mais popular. A maior parte do peso teórico da linha recai em 8...d5 9.cxd5 Cxd5 (ou 9...exd5 por exemplo 10.Bg2 Bb7 11.0-0 Cbd7 12.Dc2 Te8 13.Tfd1 c6 com

jogo aproximadamente igual, Grischuk – Leko, Elista 2008) 10.Bg2 por exemplo 10...Bb7 11.Dc2 Cf6 12.0-0 c5 13.dxc5 Bxc5 14.Tfd1 Cbd7 15.Bg5 De7= Van Wely – Gelfand, Wijk aan Zee 2008



9.Tc2 Cc6 10.Bg5

Muito interessante, tendo em conta a necessidade de ganhar que tem as brancas. As alternativas são:

a) 10.Bc1 Bb4 11.Bg2 b5 (11...Bxc3+ 12.Txc3 Ce4 é a considerar) 12.cxb5 Bxb5 13.Bd2 (13.0-0!?) 13...Tb8 14.0-0 (Ionov – Beliavsky, Russia tt 2004) 14...Ba6∞;

b) 10.Cb5?! Bxb5 11.cxb5 Cb4 12.Tc4 De7 13.Txc7 (Borovikov – Poobesh, Pardubice 2005) 13...Ce8∓

10...h6 11.Bxf6 Dxf6 12.Bg2 d5 13.0-0!?

Esta é a novidade de Grischuk. Se há jogado a mais sólida 13.cxd5 Cb4 14.Td2 Cxd5 com igualdade em Huzman – Azarov, Saint Vincent 2005

13...dxc4 14.bxc4 Tad8∞

Uma posição interessante, que parece conter todo o dramatismo da luta entre as escolas clássica e hipermoderna. O centro estabelecido pelas brancas, que outorga uma vantagem importante de espaço elas, é colocado baixo pressão pelas peças do segundo bando, que além disso possui o par de bispos. O resultado vai depender da batalha decisiva que acontece neste campo

15.Td2!

As brancas defendem d4 e ameaçam Da4. Aqui Topalov pensou um tempo mais ou menos longo, antes de se decidir pela aguda continuação que segue:

15...Bb4!?

Possivelmente já tendo em mente o desequilíbrio material que se produz no jogo nos seguintes lances. 15...Bb7 e a alternativa natural, onde as brancas têm que escolher entre avançar o seu peão e um ou dois passos:

a) 16.e4 é imponente, porém o centro mais grande oferece também chances

maiores de contra-jogo para as pretas: 16...De7! e a meu critério a posição preta deve se preferir

b) 16.e3 é a opção mais sólida, fortificando o centro. Depois de 16...Ca5 17.De2 Bb4 18.Tc1 Bxf3 19.Bxf3 c5 20.Ce4 De7 21.Tdd1 cxd4 22.exd4 a posição oferece chances para os dois bandos

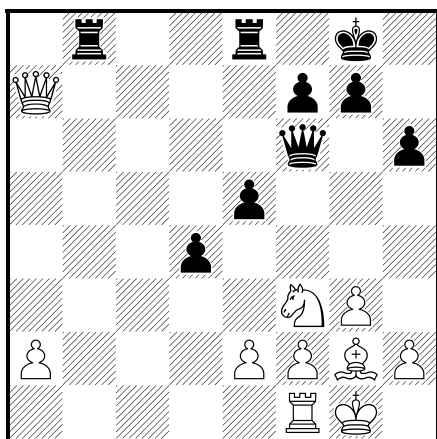
16.Db3 Bxc3

16...Bb7 17.Tfd1 De7 com jogo complexo merece atenção

17.Dxc3 Ca5 18.c5 Cc4 19.Tc2 bxc5 20.Db3 cxd4

As pretas já não podem se desviar da idéia: no caso de 20...Cd6 então 21.dxc5 com iniciativa branca

21.Txc4 Tb8 22.Dc2 Bxc4 23.Dxc4 e5 24.Dxc7 Tfe8 25.Dxa7



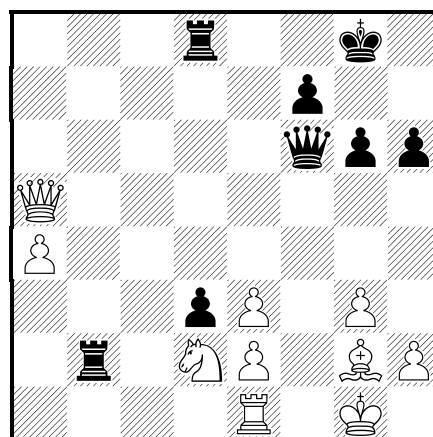
As pretas têm um bom centro (com chances de criar um peão livre em alguns casos) e peças ativas, porém é difícil que elas tenham uma compensação real aqui: as peças

menores das brancas (especialmente o bispo) não estão mau posicionadas e por enquanto os peões pretos não avançam, além disso o primeiro jogador têm um peão livre que no pior dos casos distrai as forças do oponente

25...Tb2 26.Te1 g6 27.a4± Td8 28.Da5 e4 29.Cd2 e3 30.fxe3

Grischuk esta já no seu costumeiro aperto de tempo. Aqui merece atenção 30.Ce4 porém as pretas têm algum contra-jogo de 30...exf2+ 31.Cxf2 d3 32.Bf3 pelo peão d

30...d3!?



Uma opção perigosa –se abre a segunda fileira– tendo em conta o aperto de tempo das brancas. Objetivamente a melhor é 30...dxe3 onde uma possível continuação é 31.Ce4 Dd4 32.Dc7 f5 33.Cc3 Tc2 34.Bd5+! Txd5 35.Db8+ Rf7 (não 35...Td8? 36.Db3+) 36.Db7+ Re6 37.Cxd5 Dxd5 38.Dg7± embora na prática não tenho nada contra a decisão do ex campeão mundial

31.Ce4 De7 32.exd3

Tal vez 32.Bf3!? dxe2 33.Dc3 Db4
34.Rf2+–

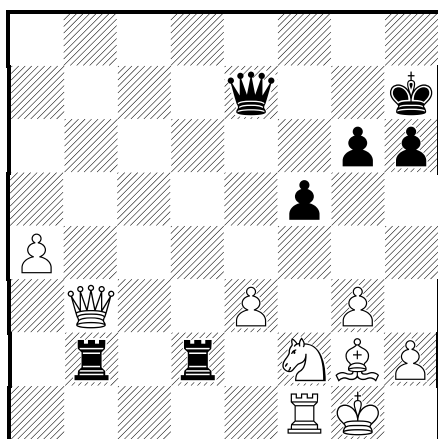
32...Txd3 33.Da8+ Rg7 34.Dc6!?

Às vezes penso que não se tem direito a criticar lances feitos a velocidade do raio, sobre todo quando nós temos a possibilidade de repassar os lances comodamente instalados na nossa casa, e com ajuda dos computadores. Aqui é evidente que Grischuk esta fazendo lances gerais, tentando não estragar a posição e chegar ao controle de tempo no lance 40. Entretanto, em procura da verdade enxadrística podemos dizer que movimentos como 34.Bf1!+– são mais fortes

34...f5 35.Cf2

35.Cc5!?

**35...Tdd2 36.Dc3+ Rh7 37.Tf1 Tbc2
38.Db3 Tb2 39.Dc3 Tbc2 40.Db3 Tb2**



Grischuk, com ajuda da repetição de lances feita, chegou ao controle de tempo. A posição é claramente favorável a

ele: as peças estão bem defendidas e ainda conta com o peão livre

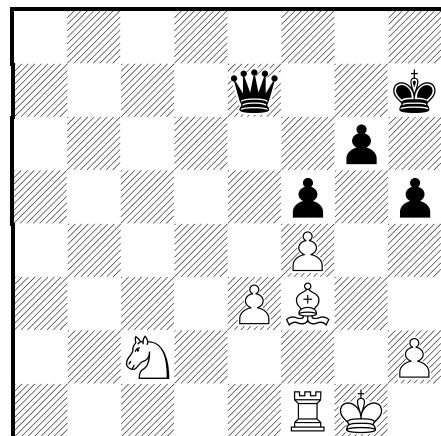
41.Dc4± h5

A última carta de Topalov: tentar um ataque direto contra o roque branco 41...Dxe3? (alguém tem que ficar defendendo ao rei!) 42.Df7+ Rh8 43.Df8+ Rh7 44.Bd5+–

42.Df4 Te2 43.Bf3 Tec2 44.Cd3 Ta2

44...Tb6 45.Tf2+–

45.Cb4! Txa4 46.Cxc2 Txf4 47.gxf4!+–

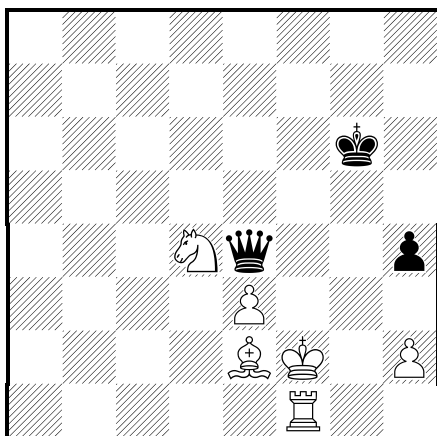


A simplificação produzida tirou poder de fogo das pretas: com a dama sozinha esse bando não pode inquietar ao rei branco. Entretanto as peças brancas, matematicamente superiores, podem se reorganizar e decidir a luta; 47.exf4 Dc5+ 48.Tf2 h4 49.Rf1 hxg3 50.hxg3± O desequilíbrio nesta posição simétrica é mais difícil

**47...Rh6 48.Tb1 De6 49.Te1 Da2
50.Cd4 h4 51.Be2 g5 52.fxg5+ Rxg5
53.Tf1 Rg6 54.Txf5 Db1+ 55.Tf1 De4**



56.Rf2



A vantagem material é decisiva. Com esta importante vitória Grischuk adiciona emoção ao tradicional torneio, que hoje se decide nos jogos dele (pretas) contra Vallejo e o Topalov - Gelfand **1-0**

Solução ao Teste de hoje!

Vovk, Y – Zhrebukh, Y
Cappelle la Grande (3), 15.02.2010

23.Cxg7! destruindo a cobertura preta.
A continuação foi **23...Rxg7 24.Bh6+ Rg8 25.Bxf8 1-0**

*Xadrez Diário é publicado pelo GM Darcy Lima.
Av Churchill 109 sl sala 101, Rio de Janeiro, Brasil
Tel: (55-21) 22225278.*

E-mail: xadrezdiario@gmail.com

Website: <http://jornaldiarioxadrez.blogspot.com/>

Editor: GM Darcy Lima; Editor técnico: MF Luis Rodi

Xadrez Diário é copyright 2009-2010 por Darcy Lima é protegido intelectualmente por as normas internacionais de Copyright.

Os assinantes são permitidos a distribuir, sem fim comercial, copias em seu clube de xadrez, torneios e amizades. Qualquer outro uso e distribuição (reprodução mediante xerox, impressão ou eletrônica) de qualquer jeito, assim como colocar este material na web, é estritamente proibido sem licença expressa dos responsáveis deste trabalho.